



Montážní návod

Zásobníkový ohřívač vody CSW-120

pro klasické a kondenzační plynové kotle

Obsah	str.
Bezpečnostní pokyny	2
Zásobníkový ohříváč vody/Normy a předpisy.....	3
Technické údaje/Rozměry	4
Schéma zapojení.....	5
Umístění/Montážní rozměry	6
Instalace	7 – 9
Dokončení montáže.....	9
Cirkulace/Uvedení do provozu	10
Údržba	11

Bezpečnostní pokyny

V tomto popisu je použito dále uvedených symbolů a upozornění. Tyto důležité pokyny se týkají ochrany osob a technické bezpečnosti provozu.



„Bezpečnostní upozornění“ označuje pokyny, které je nutno přesně dodržet, aby se předešlo ohrožení nebo poranění osob a zabránilo se poškození zařízení.



Nebezpečí úrazu elektrickým proudem při doteku elektrických konstrukčních dílů!

Pozor: Než sejmete opláštění a při práci s vodivými prvky, vypněte vždy hlavní vypínač zdroje napájení.

Nikdy se nedotýkejte elektrických částí a kontaktů, když je zapnutý hlavní vypínač. Hrozí nebezpečí zasažení elektrickým proudem s následkem ohrožení zdraví nebo smrti.

Připojovací svorky jsou pod napětím, i když je hlavní vypínač vypnutý.

Pozor

„Upozornění“ označuje technické pokyny, kterými je třeba se řídit, aby se zabránilo škodám na zařízení a jeho funkčním poruchám.

Zásobníkový ohřivač vody typ CSW-120 je vyroben z oceli. V horním dnu nádoby je instalována kontrolní příruba a hrdla pro připojení k plynovému kotli.

Ochrana proti korozi vnitřních ocelových stěn nádrže a topné trubkové vložky je zajištěna zdvojenou vrstvou smaltu podle DIN 4753 část 3.

Přídavná ochrana je provedena hořčíkovou anodou, a to u všech velikostí zásobníků i u všech výkonových řad.



zásobníkový ohřivač
CSW-120

Normy a předpisy

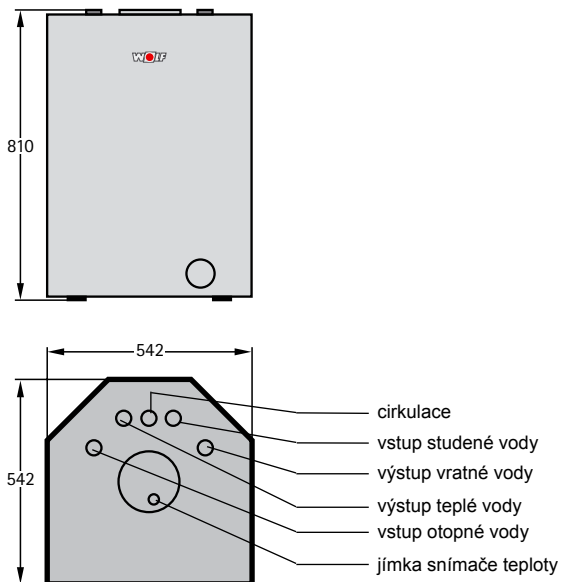
Při montáži zásobníkového ohřivače vody je třeba dodržet následující předpisy:

- DIN 1988 – Technická pravidla pro instalace zařízení a rozvodů pitné vody
- DIN 4708 – Zařízení pro centrální ohřev užitkové vody
- Předpisy VDE
- Místní vodárenské předpisy

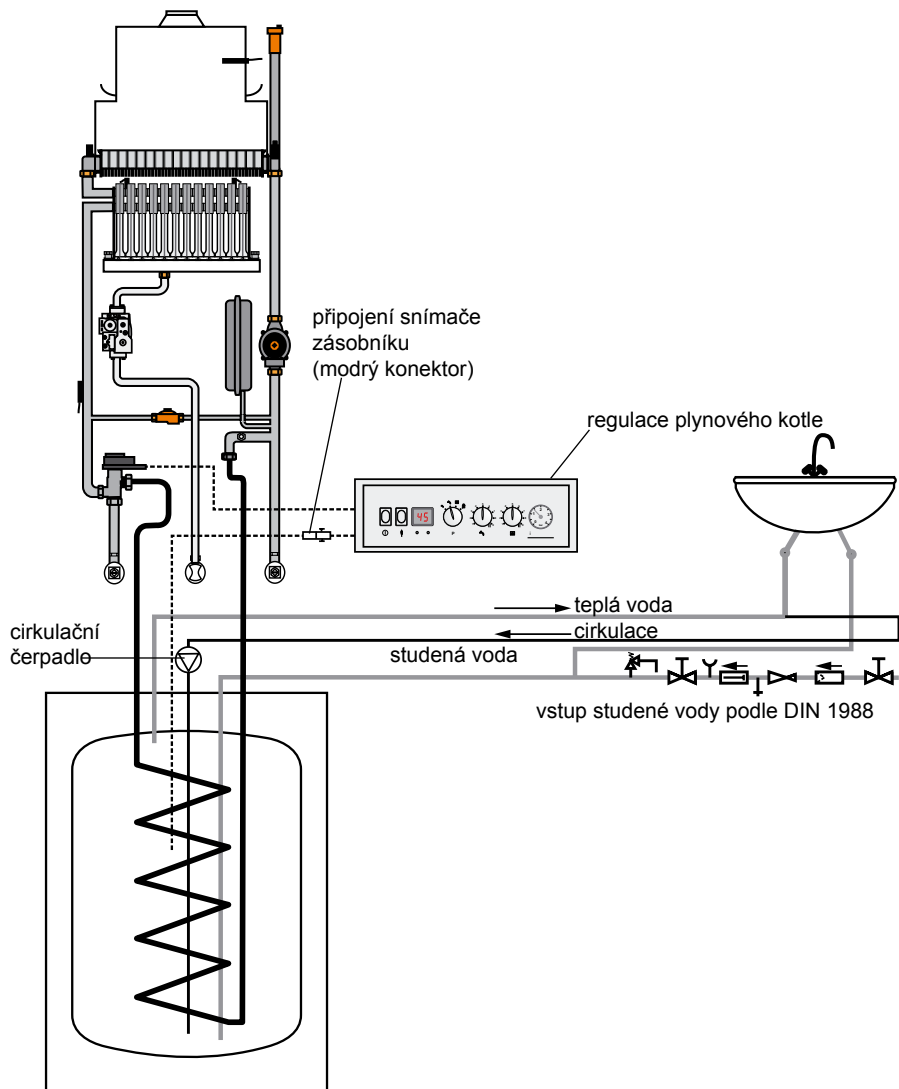
Technické údaje

Typ zásobníku	TSW/CSW	-120
Objem zásobníku	l	115
Výkon zásobníku (80/60 – 10/45 °C)	kW-l/h	29-710
Pohotovostní ztráta při 60 °C	kWh/24h	1,5
Směrné výkonové číslo	N _L	1,0
Maximální dovolený tlak ohřívané vody	bar	10
Maximální dovolený tlak otopné vody	bar	12
Max. teplota ohřívané vody	°C	95
Max. teplota otopné vody	°C	110
Hmotnost prázdného zásobníku	kg	75
Přípojky studené vody	R	3/4
výstup teplé vody	R	3/4
vstup otopné vody	R	3/4
výstup vratné vody	R	3/4
vstup cirkulace	R	3/4
jíмка pro teplotní snímač	ø mm	14

Rozměry



CSW-120



Upozornění:

Na obrázku je uvedeno principiální schéma zapojení. Pro konkrétní instalaci je nutno stanovit přesné dimenze potrubí, armatur a otevírací tlak pojistného ventilu. Dodavatel nenes odpovědnost za nesprávné stanovení.

Umístění

Pozor

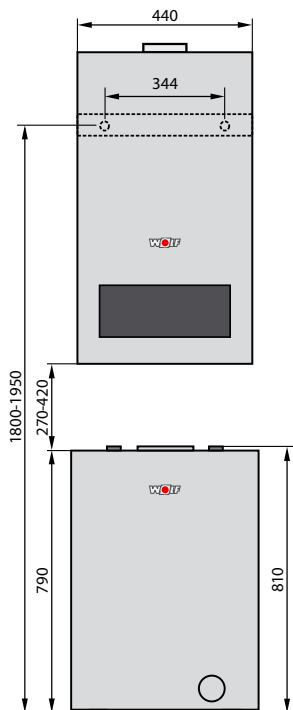
Zásobníkový ohřivač vody smí být umístěn pouze v prostorách s dostatečnou ochranou proti mrazu, jinak **musí být v případě nebezpečí mrazu vypuštěn**.

Při volbě místa instalace je nutné zohlednit hmotnost plného zásobníku.

Nastavitelné nohy zásobníku umožňují korigovat nerovnosti podkladu v místě instalace.

Zásobník CSW-120 může být umístěn ve spodní skříňce, ve skříňce horní anebo zcela volně.

Montážní rozměry



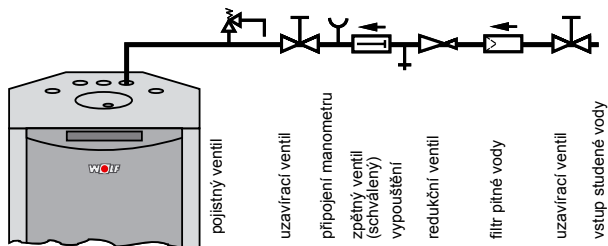
sestava zásobníku CSW-120
se závěsným kotlem Wolf

Připojení studené vody u zásobníku CSW-120

Připojení studené a teplé vody je třeba provést v souladu s DIN 1988 a s předpisy místní vodárny.

Pozor

Jestliže instalace neodpovídá uvedenému schématu, nebude záruka uznána.



Redukční ventil

Zásadně se doporučuje montáž redukčního ventilu. Povolený provozní přetlak teplé užitkové vody v zásobníkovém ohřivači je 10 bar. Je-li v zásobovací síti tlak vyšší, musí se instalovat redukční ventil. Pro snížení hluku proudící vody v budovách by měl být nastaven tlak na asi 3,5 bar.

Jestliže jsou použity směšovací baterie, musí být instalován centrální redukční ventil.

Pozor

Překročení povoleného provozního přetlaku může vést ke ztrátám a poškození zásobníku!

Filtr pitné vody

Protože z přípojky vyplavené cizí částice ucpávají armatury a další prvky a tím způsobují korozi v potrubí, doporučuje se do vstupu studené vody vsadit filtr pitné vody.

Pojistný ventil

V pojistném úseku zásobníku musí být instalován schválený pojistný ventil. Mezi zásobníkovým ohřivačem a pojistným ventilem nesmí být umístěn žádný uzavírací prvek. Montáž lapačů nebo jiných prvků zužujících profil přívodního potrubí k pojistnému ventilu není povolena.

Vypouštění



Zásobníkový ohřivač vody musí být instalován tak, aby mohl být vypuštěn bez demontáže.

Horká voda může způsobit poranění, zejména opaření!

Připojení otopné vody u typu CSW-120

Při instalaci zásobníkového ohřivače vody typu CSW-120 pod plynový kotel se používá „Propojovací sada zásobníkového ohřivače pro instalaci pod omítku“ nebo „Propojovací sada zásobníkového ohřivače na omítku“ z originálního příslušenství Wolf.



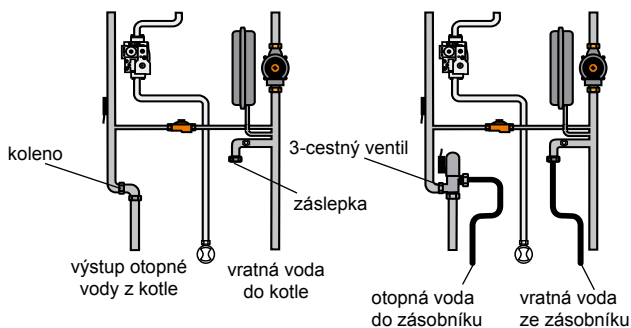
připojovací sada CSW-120
pro montáž pod omítku
(příslušenství)

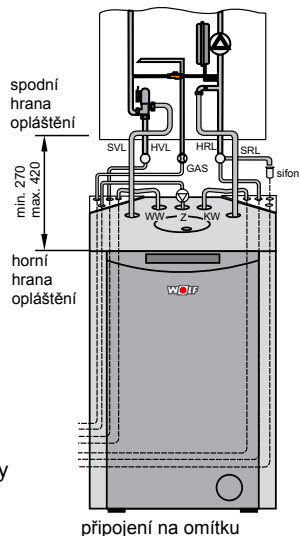
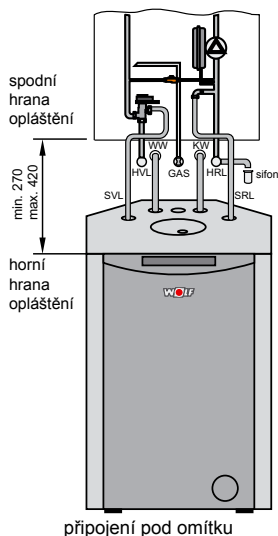


připojovací sada CSW-120
pro montáž na omítku
(příslušenství)

Přívod otopné vody Vstup vratné vody

Vyjměte zaslepovací zátku na zpátečce topné vody od kotle. Odmontujte koleno na přívodu otopné vody od kotle a místo něj vsadte trojcestný přepínací ventil s převlečnými maticemi a plochým těsněním. Upravte délku přívodního a vratného potrubí od zásobníku. Přišroubujte potrubí svými šroubením k zásobníku a u plynového kotle typu CSW-120 připevněte potrubí pomocí převlečných matic a plochého těsnění.





- HVL : přívod topné vody
- HRL : zpátečka top. vody
- SVL : přívod do zásobníku
- SRL : zpátečka zásobníku
- WW : napojení teplé vody
- KW : napojení studené vody
- Z : cirkulace

Pozor

Při ohřevu vody může dojít k odpuštění vody pojistným ventilem. Použitím ventilu s dostatečně vysokým otevíracím přetlakem (max. 10 bar), redukci vstupního tlaku vody, popřípadě doplněním expanzní nádoby na straně studené vody je vhodné úniku zabránit. Při častém úniku může zůstat pojistný ventil trvale netěsný.

Odpad z ventilu nesmí být redukován, musí být kontrolovatelný a musí být schopen odvést vypouštěné množství vody. Odpad musí být chráněn proti zamrznutí.

Při volbě instalačního materiálu pro připojení k systému (např. při použití investorem dodaného připojovacího materiálu) je nutné dodržet technická pravidla, jakož i eventuelní možné elektrochemické pochody (instalace různých materiálů).

Provádí-li se připojení z měděných trubek, musí se použít fitinky z mosazi nebo z červeného bronzu, aby se zamezilo tvorbě elektrochemické koroze na přípojkách zásobníku.

Teplotní snímač zásobníku

Vyjměte modrý zaslepovací konektor regulace a zasuňte do něj připojovací zdířku teplotního snímače zásobníku. Snímač se pak zasune až po doraz v jímce zásobníku.

Třícestný přepínací ventil

Vyjměte zaslepovací konektor regulace a zasuňte jej do zdířky třícestného přepínacího ventilu.

Dokončení montáže Bílé plastové kloboučky



U modelu CSW-120 se musí zakrýt 4 otvory v čelní stěně opláštění a po 3 otvorech v levém/právém bočním opláštění pomocí dodaných bílých plastových kloboučků.

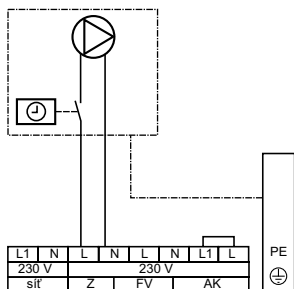
Upozornění: Dva bílé zaslepovací kloboučky zůstanou navíc jako náhradní díly!

Cirkulace

Zásobník je opatřen nátrubky pro připojení cirkulačního potrubí. Cirkulační potrubí by mělo být instalováno pouze pro vzdálenější odběrná místa a mělo by mít vřazeno cirkulační čerpadlo s čašovým spínačem.

Elektrické připojení se provádí podle následujícího schématu.

cirkulační čerpadlo



Před zahájením prací odpojte zařízení z elektrické sítě. Hrozí nebezpečí zásahu elektrickým proudem s následkem smrti.

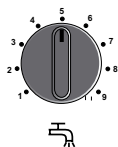
Uvedení do provozu

Instalaci a první uvedení do provozu smí provádět pouze subjekty s platným oprávněním pro prováděné činnosti, které přebírají odpovědnost za řádné provedení.

Po montáži se potrubí a zásobník důkladně propláchnou. Zásobník se naplní vodou, otevře se kohout teplé vody, až voda začne vytékat, pak se zkontroluje průchodnost pojistného ventilu jeho odlehčením.

Topné zařízení naplníte vodou na nízký tlak (asi 1 bar). U plynového kotle přepnete ručně několikrát během plnění třicestný přepínací ventil. U kondenzačního plynového kotle otevřete odvzdušňovací ventil na přívodním potrubí do zásobníku. Zkontrolujte, zda je víčko na rychloodvzdušňovači sejmuté. Kotel uveďte nakrátko do provozu (oběhové čerpadlo).

Nastavení teploty vody v zásobníku



Teplota vody v zásobníku může být u plynových kotlů Wolf s regulátorem teploty v rozmezí od 15 do 70 °C. Z důvodu hospodárnosti provozu se doporučuje nastavení na stupeň 7 (asi 60 °C).

K pravidelné tepelné desinfekci může být na regulátoru nastavena teplota v zásobníku na 70 °C (stupeň 9). Toto nastavení slouží pouze pro krátkodobý kontrolovaný provoz.

Při použití plynového kotle Wolf s digitálním regulátorem ART, BM, MM lze teplotu v zásobníku sledovat na displeji. (Viz Návod k obsluze příslušného regulátoru.)

Nastavení spínacích časů zásobníku

Při použití digitálních regulátorů ART, BM nebo MM pro plynové kotle Wolf je možné prostřednictvím regulátoru nastavit spínací časy ohřevu zásobníkového ohřivače vody řady CSW-120. Spínací časy jsou volně programovatelné v denním nebo týdenním bloku. Programování spínacích časů je popsáno v Návodu k obsluze regulátoru.

Zkouška ochranné anody

Pozor

Při ochraně zásobníku před korozí může vestavěná hořčíková anoda vlivem elektrochemické reakce ubývat. Proto musí být každé dva roky kontrolována a případně vyměněna.

Uvolněte spojovací kabel mezi anodou a krytem kontrolního otvoru. Pro kontrolu ochranné anody připojte ampérmetr mezi anodu a uzemnění. Pokud je hodnota proudu menší než 0,1 mA je nutné anodu vyměnit.



ochranná anoda

uzemnění = kryt kontrolního otvoru

Vypouštění zásobníku

Zásobník musí být bez tlaku, cirkulační čerpadlo (pokud je instalováno) musí být vypnuté a kohouty teplé vody na rozvodu teplé vody musí být otevřené. Pod krytem je plnicí/a vypouštěcí otvor s hadicovou spojkou.



plnicí/a vypouštěcí otvor

hadicová spojka

Výměna ochranné anody

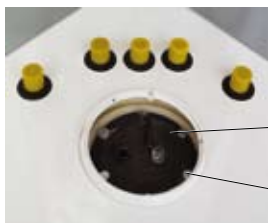
Odšroubujte šest matic krytu kontrolního otvoru. Kryt včetně ochranné anody vyjměte. Uvolněte upevňovací matice ochranné anody a vložte novou anodu.

Smontování probíhá v opačném pořadí.

Pozor

Kryt kontrolního otvoru montujte jen s novým těsněním. Utahovací moment na maticích má být 20-25 Nm.

Zařízení naplňte a zkontrolujte jeho těsnost.



kryt kontrolního otvoru

matice

