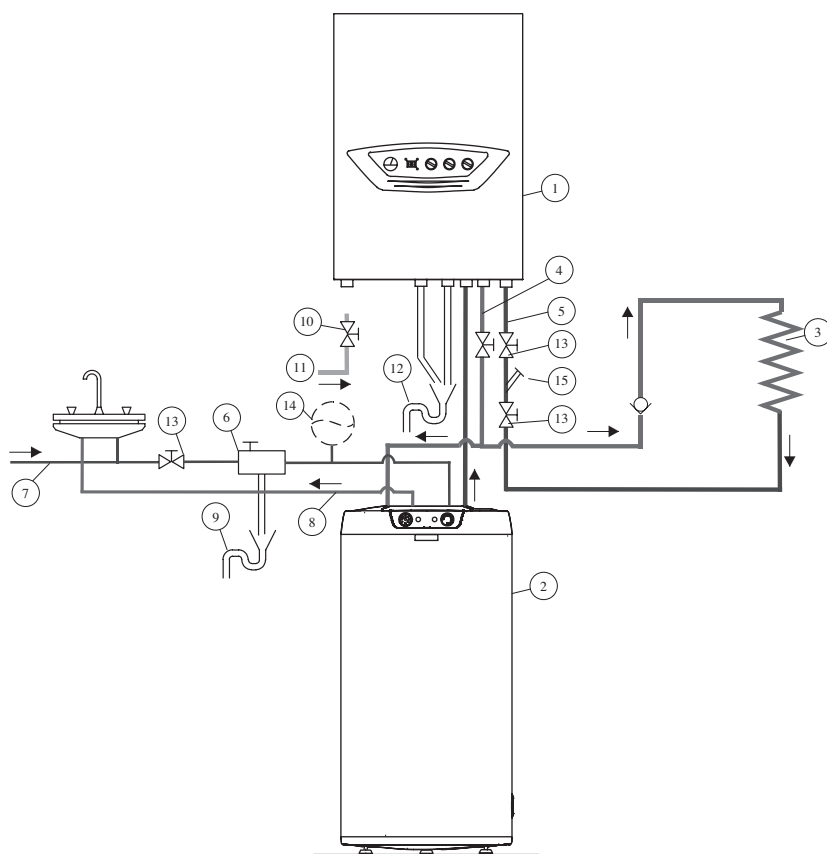


Kondenzačný kotol typu

ZEM

NÁVOD NA INŠTALÁCIU



NEZABUDNITE

- ✓ Vyplňte dátum montáže (predaja) spotrebiča do záručného listu.
- ✓ Nepoužívajte zmiešavací rozdeľovač pre podlahové vykurovanie.
- ✓ Nepoužívajte horizontálny odvod spalín (turbo).
- ✓ Bionibal nadávajte do vykurovacieho systému v predpísanom pomere. (Neprítomnosť v systéme ÚK má za následok zánik záruky.)

1. kotol ZEM
2. zásobník TUV
3. vykurovací systém
4. výstup ÚK
5. spiatočka ÚK

6. poistný ventil so spätnou klapkou
7. prívod studenej vody
8. výstup TUV
9. odvod poistných ventilov
10. uzatvárací kohút plynu

11. prívod plynu
12. odvod kondenzátu a poistného ventilu
13. uzatvárací kohút
14. expanzná nádobka zásobníka TUV
15. filter

1. ÚVODNÉ INFORMÁCIE

Inštaláciu kotla musí vykonať kvalifikovaný pracovník oprávnenej organizácie s oprávnením na montáže plynových zariadení v zmysle platných predpisov, noriem a podľa schválenej projektovej dokumentácie (ďalej len PD). Na inštaláciu musí revízny technik plynových zariadení urobiť východiskovú revíziu a tlakovú skúšku plynovodu.

Inštaláciu zásobníka, príslušenstva a všetky súvisiace práce musia realizovať pracovníci oprávnených organizácií v zmysle platných predpisov, noriem a podľa schválenej PD.

Uvedenie kotla do prevádzky, pripojenie jeho elektrických častí (vrátane sond regulácie) a nastavenie musí vykonať len servisný technik autorizovanej servisnej organizácie dovozcu. Kontakt na servisného technika pôsobiaceho vo vašej oblasti vám poskytneme na bezplatnej zákazníckej linke **02/44 25 56 33**. Zoznam servisných technikov nájdete v návode na odsluhu a na www.geminox.sk

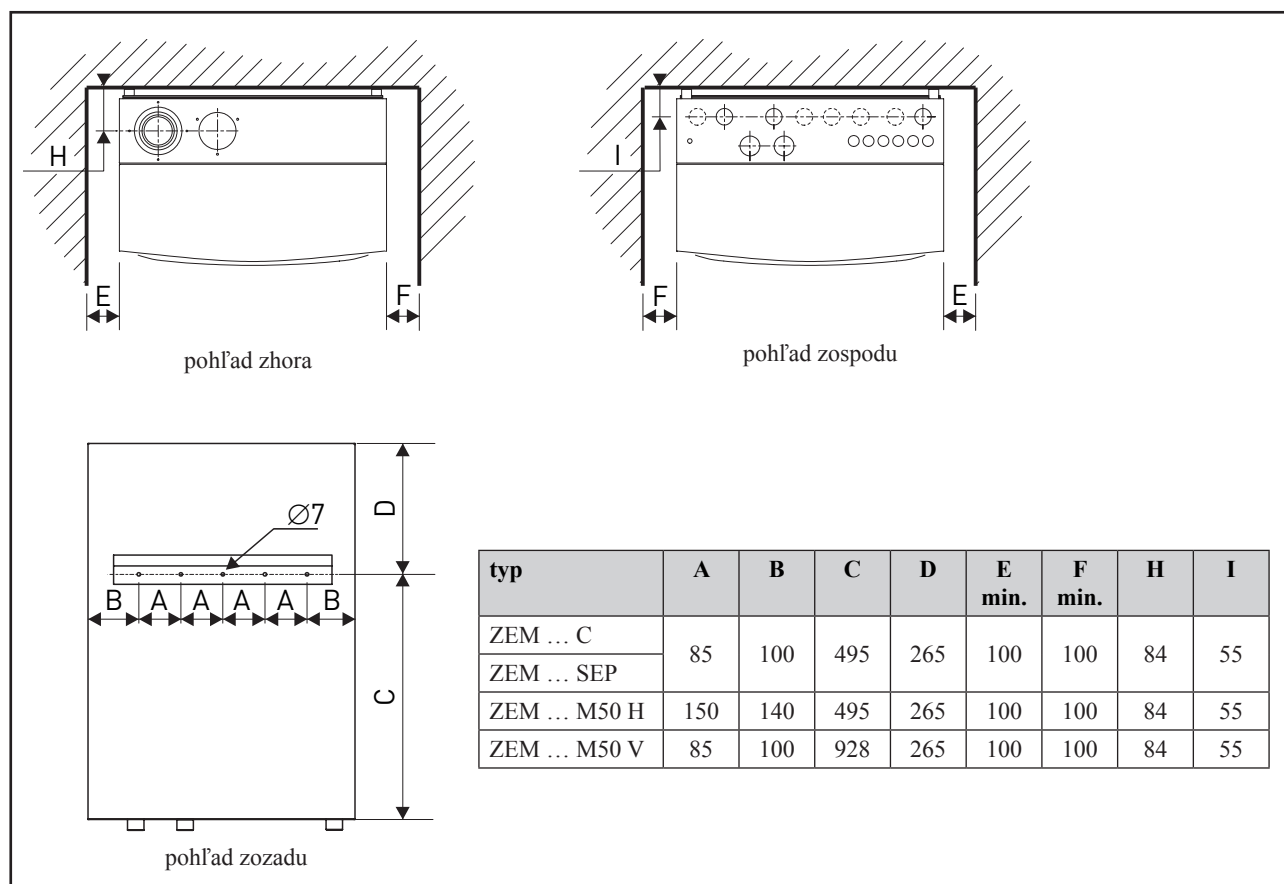


Upozornenie:

Nedodržanie pokynov uvedených v tomto návode na inštaláciu má za následok úplnú stratu záruky na kotol (zásobník).

2. UMIESTNENIE KOTLA NA STENU

Kotol zaveste na stenu pomocou dodanej montážnej lišty podľa uvedeného obrázka. Pred inštaláciou preverte nosnosť steny, na ktorú kotol zavesíte, a vhodnosť predpokladaných príchytiek s prihliadnutím na celkovú hmotnosť kotla vrátane vody.



Upozornenie:

Pri umiestňovaní kotla je bezpodmienečne nutné dodržať E min., F min. a najmenej 250 mm medzi hornou hranou krytu kotla a stropom. Kotol musí byť voľne a bezpečne prístupný.

Minimálna vzdialenosť medzi kotlom a zásobníkom TÚV (napr. pri zostave ZEM SET 125) je 250 mm.

Nerešpektovanie týchto požiadaviek by znemožnilo údržbu a servisné zásahy.

V prípade potreby menších vzdialeností sa kontaktujte s technickým oddelením dovozcu.

3. PRIPOJENIE PRÍVODU PLYNU, ODVODU KONDEZÁTU A ÚŽITKOVEJ VODY

Pripojenie prívodu plynu

Plynovod pripojte na kotol podľa obrázka. Pred kotlom nainštalujte uzavierací kohút DN 25. Tlaková strata plynovodu nesmie presahovať 0,1 kPa.

Pripojenie odvodu kondenzátu

Vývod sifónu odvodu kondenzátu z kotla zaistíte trvale do kanalizácie. Dodržte minimálny spád potrubia 5°. Cez viditeľný odtok zaistíte do kanalizácie aj prepadové potrubie poistného ventilu systému ÚK a zásobníka TÚV.

Pripojenie rozvodu úžitkovej vody

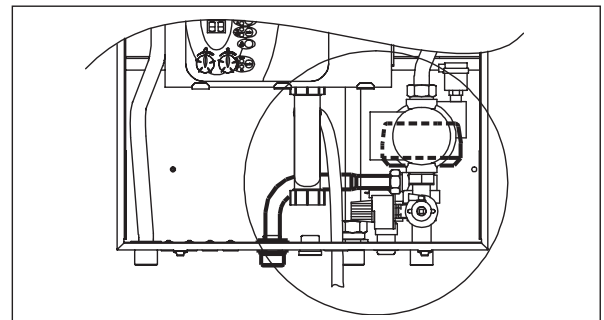
Prívod úžitkovej vody pripojte na kotol (zásobník) podľa príslušnej schémy. Pred vstup úžitkovej vody do kotla (zásobníka) nainštalujte guľový uzáver DN 20 a poistný ventil so spätnou klapkou. Ak je tlak v prívode vody vyšší ako 5 barov, nainštalujte na kotol (zásobník) redukčný ventil. Zostavu odporúčame doplniť o uzáver na výstupe TÚV z kotla (zásobníka) a v prípade akumuláčného ohrevu aj o expanznú nádobu vyrovnávajúcu zvýšenie tlaku TÚV počas ohrevu (tabuľka). Tlak vzduchu v expanzii $p_0 = 3$ bary.

objem zásobníka (l)	objem expanzie (l)
120–200	12
300	18

4. PRIPOJENIE SYSTÉMU ÚK

Kotol s prietokovým ohrevom TÚV

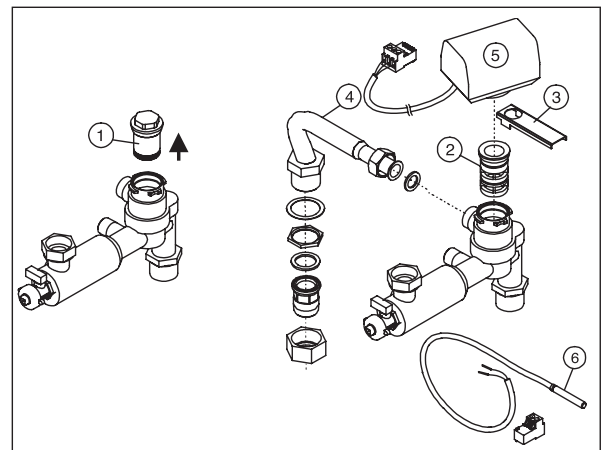
Pred pripojením na kotol systém ÚK riadne prepláchnite a odstráňte prípadné nečistoty. Systém ÚK pripojte na kotol podľa schémy daného typu. Pred výstup a spätičku ÚK kotla nainštalujte uzatváracie kohúty DN 25. Poistný ventil a expanzná nádoba sú súčasťou kotla ZEM s prietokovým ohrevom TÚV. Systém ÚK naplňte vodou, riadne odvzdušnite a skontrolujte tesnosť. Správna hodnota tlaku je indikovaná na manometri v ľavej časti ovládacieho panelu.



Kotol s voliteľným zásobníkom TÚV (OKC) – pripojenie príslušenstva KIT B

Pred pripojením na kotol systém ÚK riadne prepláchnite a odstráňte prípadné nečistoty. Uvoľnite spony v hornej a dolnej časti kotla, zložte kryt a nainštalujte do telesa integrovaného trojcestného ventilu komponenty originálnej prepojovacej sady kotol/zásobník (pozri cenník, obj. č. WO7.31709) podľa týchto pokynov:

- demontujte zátku (1) na telese trojcestného ventilu,
- nasadte vreteno (2) do telesa ventilu a dotiahnite dodaným kľúčom (3),
- namontujte rúrku spätičky zásobníka (4) vrátane príslušných tesnení a matíc.



Inštaláciu servopohonu (5), sondy teploty TÚV zásobníka (6) a pripojenie so svorkovnicou riadiacej jednotky kotla vykoná servisný technik pri uvedení spotrebiča do prevádzky.

Potom pripojte systém ÚK na kotol podľa schémy daného typu. Pred výstup, spätičku ÚK kotla a spätičku ÚK zásobníka nainštalujte uzavierajúce kohúty DN 25. Poistný ventil a expanzná nádoba sú súčasťou kotla. Systém ÚK naplňte vodou, riadne odvzdušnite a skontrolujte tesnosť. Správna hodnota tlaku je indikovaná na manometri v ľavej časti ovládacieho panelu.



Integrovaná prepojovacia sada, obj. č. WO7.31709

Napúšťanie systému ÚK

Guľový kohút v telese hydrobloku slúži na servisné úkony. Systém ÚK by mal obsahovať napúšťacie/vypúšťacie armatúry mimo spotrebiča.

Dopúšťanie systému ÚK

Nainštalujte pevné prepojenie medzi prívodom studenej vody a systémom ÚK, prepojenie musí byť opatrené dvoma uzávermi.

Prepojenie slúži užívateľovi na pravidelné dopúšťanie systému.



Servisný guľový kohút

Ochrana systému ÚK

Vykurovací systém musí byť opatrený filtrom na zachytávanie nečistôt. Filter musí byť opatrený uzávermi pred i za armatúrou.

Ochrana systému ÚK prípravkom Bionibal



Na pasívnu ochranu vykurovacieho systému pred aktívnou koróziou, tvorbou vodného kameňa, oxidáciou, kalmi a baktériami musí byť do systému ÚK aplikovaný prípravok BIONIBAL v požadovanom pomere.

Balenie 0,5 l je súčasťou kotla (1 l pre THRi 10–50 C).

druh systému vykurovania	dávkovanie
radiátorový	1 : 100
podlahový	1 : 50



Upozornenie:

Neprítomnosť Bionibalu v systéme ÚK má za následok zánik záruky!

Aplikáciu Bionibalu zaznamenajte do záručného listu.

Ochrana pred mrazom



Na rozšírenie ochrany kotla a systému ÚK o ochranu pred mrazom použite nemrznúcu verziu inhibítora korózie BIONIBAGEL v množstve (l) podľa tabuľky.

teplotné pásmo	objem systému ÚK			
	50	100	150	200
-5 °C	7	15	22	30
-10 °C	12	25	37	50
-15 °C	17	35	50	70
-20 °C	20	40	60	80
-30 °C	22	45	67	90



Upozornenie:

Použitie inhibítora korózie a nemrznúcich zmesí iných výrobcov je zakázané a má za následok stratu záruky.

5. PRIPOJENIE ODVODU SPALÍN

Inštalácia odvodov spalín

Pred začatím montáže spalinového systému je nutné skontrolovať, či pripravené dielce zodpovedajú projektovej dokumentácii (projektová dokumentácia rieši priemer, dĺžku a príslušenstvo systému). Spalinový systém musí byť nainštalovaný tak, aby bola zabezpečená jeho tesnosť a spoľahlivý odtok kondenzátu späť smerom k zdroju tepla. Pri inštalácii je predovšetkým nutné zabezpečiť:

- minimálny sklon systému 3 ° smerom k zdroju tepla, čo je výškový rozdiel 56 mm na 1 m spalinovej cesty,
- montáž hrdiel dielcov systému výhradne tak, aby bola nastavená v smere toku spalín,
- mazanie tesnení a koncov rúrok systému len originálnym mazacím prostriedkom,
- preťahovanie flexibilných rúrok komínovým telesom vykonávajúce len originálnym preťahovacím prostriedkom zodpovedajúceho priemeru, s minimálne o 3 m dlhším, ako je účinná výška komína.

Meracie otvory

Do spalinového hrdla spotrebiča nainštalujte adaptér (pozri nasledujúci obrázok), ktorý má uzavierateľný merací otvor na pripojenie analyzátoru.

Inštaláciu dielca s meracím otvorom vykonajte vo vzdialenosti maximálne dvojnásobku vnútorného priemeru systému od spalinového hrdla. Otvor (v prípade koaxiálneho pripojenia oboch otvorov) tak, aby bolo umožnené voľne vložiť meraciu sondu.



Redukcia odvodu spalín z DN 60 na DN 80
Obj. č. 2510 5410



Kotlový adaptér ZEM na koaxiálny odvod spalín a prí-
vod vzduchu DN 125/80
Obj. č. 5210 5123

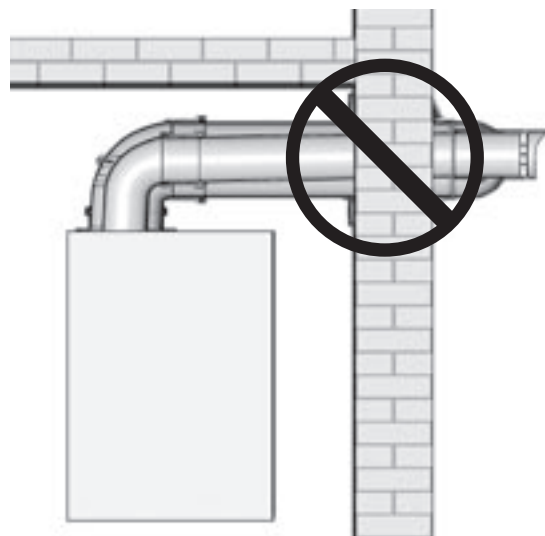
Kontrolné otvory

Spodný kontrolný otvor treba do systému nainštalovať nad spalinové hrdlo zdroja tepla, najvyššie však 1 m od osi komínového priedu-
chu (koleno s kontrolným otvorom – pozícia 1). Pred spodným kontrolným otvorom bude zabezpečená prístupová plocha 1 × 1 m.

Horizontálny odvod spalín (turbo)

ZAKÁZANÝ SPÔSOB ODVODU SPALÍN

Zakázaný spôsob odvodu spalín, keď obvykle nemožno splniť po-
žiadavky ČSN 73 4201 : 2008 Komíny a dymovody – Navrhova-
nie, realizácia a pripájanie spotrebičov palív.



Vertikálny odvod spalín (turbo)

Odvod spalín zostavte z dodaných komponentov (1 až 5) podľa vzorového obrázka. Stekajúci kondenzát je odvádzaný cez sifón kotla do kanalizácie. Maximálnu dĺžku odvodu spalín nájdete v tabuľke.

Typ	ZEM 2-17C	ZEM 5-25C
DN	80/125	80/125
Max. dĺžka dymovodu	20 m	15 m
Odpočet na koleno	45 °	0,5 m
	87 °	1 m

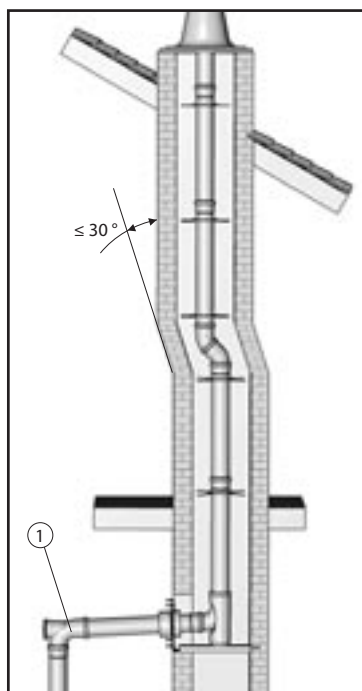
Nasledujúce dielce sú v odvode spalín už obsiahnuté:

- koaxiálny adaptér DN 80/125 s meracími otvormi
- 2 × koaxiálne koleno DN 80/125 × 45 °

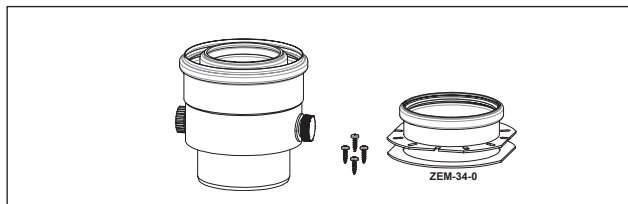


Upozornenie:

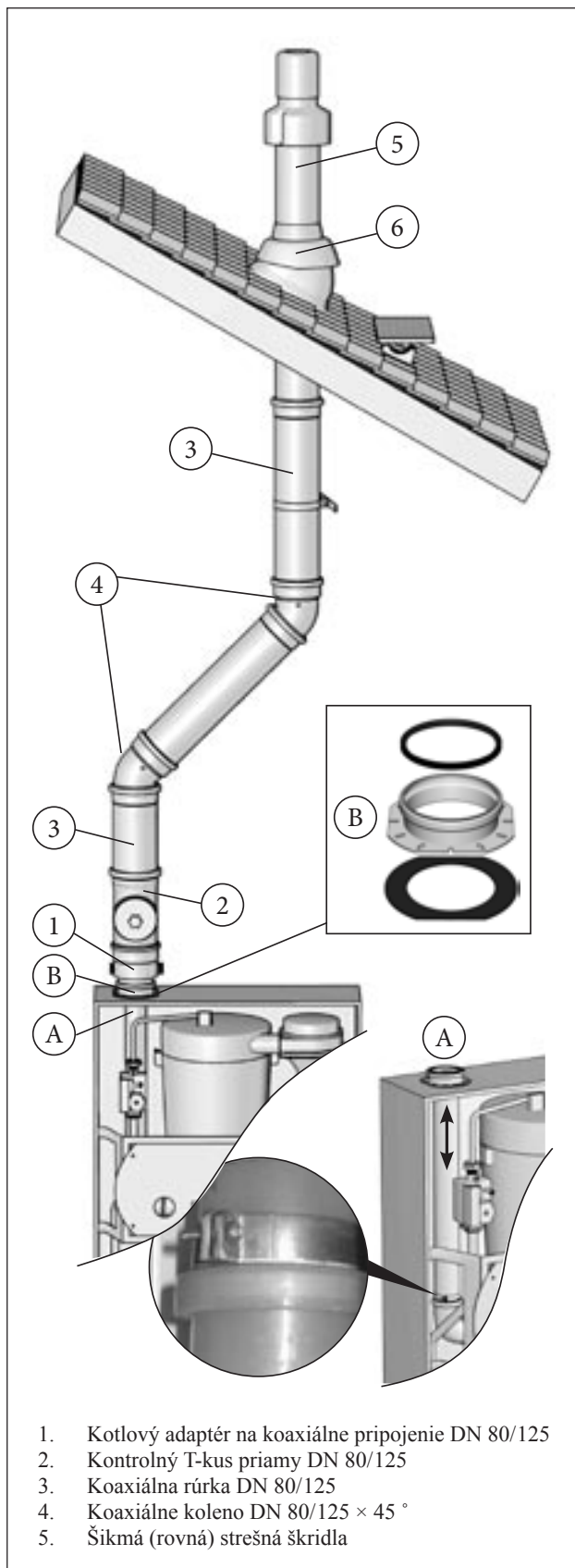
Pri montáži odvodu spalín najskôr osadíte prechodový diel (B). Potom uvoľníte zvieraciu objímku a plastovú rúrku (A) výškovo nastavíte tak, aby došlo k pevnému spojeniu s kotlovým adaptérom (1). Následne zabezpečíte plastovú rúrku (A) zvieracou objímkou.



Adaptačný člen pre vertikálny odťah spalín



Kód	Ø int. [mm]	Ø ext. [mm]
52105123	60–80	100–125



1. Kotlový adaptér na koaxiálne pripojenie DN 80/125
2. Kontrolný T-kus priamy DN 80/125
3. Koaxiálna rúrka DN 80/125
4. Koaxiálne koleno DN 80/125 × 45 °
5. Šikmá (rovná) strešná škridla



Upozornenie:

Tesniace krúžky pred zostavením natrite špeciálnym tukom (je súčasťou komínovej sady Brilon) pre ľahšie zostavenie. Zakázané je používať minerálne oleje alebo tuky.

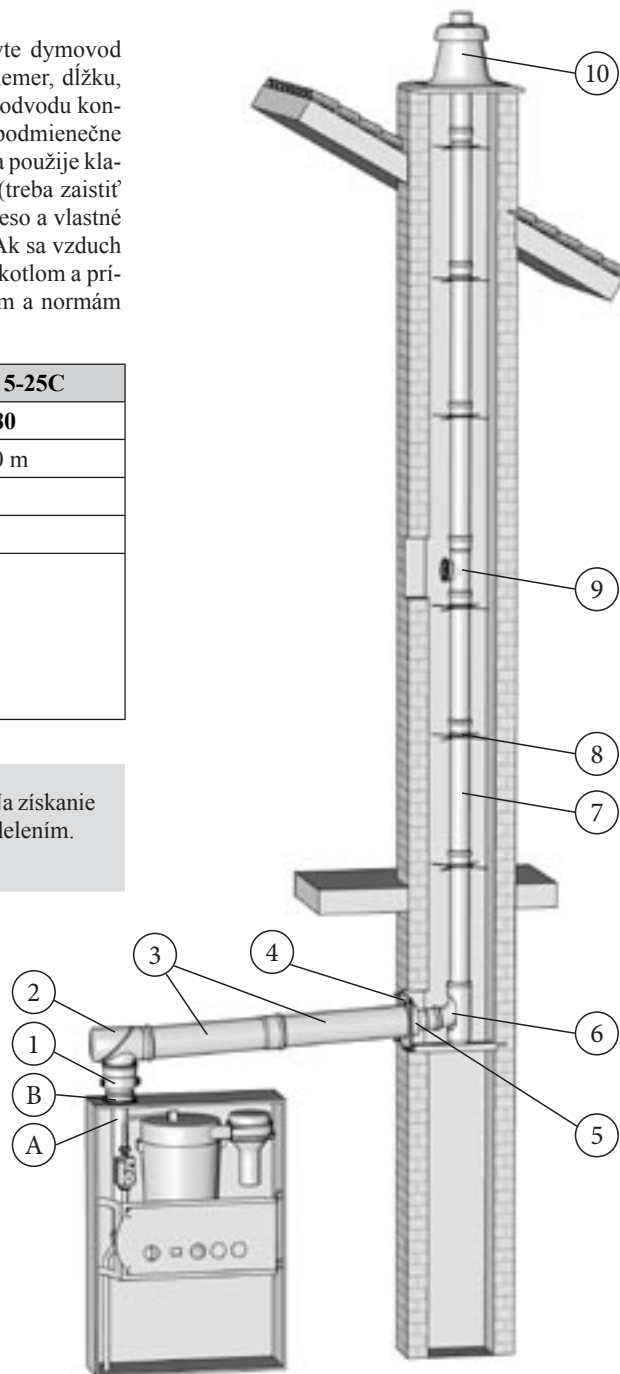
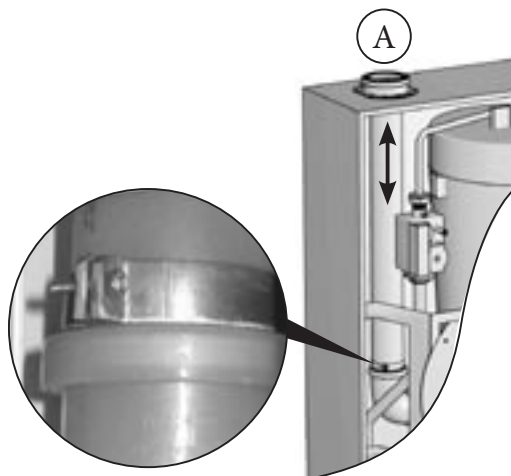
Odvod spalín komínovým telesom

Ak sa na odvod spalín použijú originálne plastové vložky, zostavte dymovod z dodaných komponentov a nainštalujte do komínového telesa. Priemer, dĺžku, príslušenstvo a konkrétne riešenie dymovodu vrátane zabezpečenia odvodu kondenzátu určuje projektová dokumentácia (PD). Pri montáži je bezpodmienečne nutné dodržať minimálny spád dymovodu 3° smerom do kotla. Ak sa použije klasický komín, musí byť tesný a odolný voči pôsobeniu kondenzátu (treba zaistiť certifikát výrobcu komínov). Napojenie dymovodu na komínové teleso a vlastné parametre komína rieši PD a musí spĺňať platné predpisy a normy. Ak sa vzduch na spaľovanie odoberá z vnútorného priestoru, veľkosť miestnosti s kotlom a prírody vzduchu na spaľovanie musia zodpovedať platným predpisom a normám (rieši PD). Maximálnu dĺžku odvodu spalín nájdete v tabuľke.

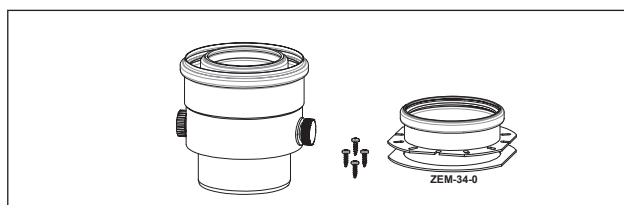
Typ	ZEM 2-17C	ZEM 5-25C
DN	80	80
Max. dĺžka dymovodu	20 m	20 m
Odpočet na koleno	45°	0,5 m
	87°	1 m
Nasledujúce dielce sú v odvode spalín už obsiahnuté:		
<ul style="list-style-type: none"> • priechodka DN 60/80 • koleno s kontrolným otvorom DN 80 × 87° • horizontálny dielec v dĺžke 1 m • pätkové koleno DN 80 × 87° 		



Kotol ZEM ponúka aj ďalšie spôsoby odvodu spalín. Na získanie viacerých informácií sa kontaktujte s technickým oddelením.



Adaptačný člen pre vertikálny odťah spalín



Kód	Ø int. [mm]	Ø ext. [mm]
52105123	60–80	100–125

1. Kotlový adaptér na koaxiálne pripojenie
2. Koaxiálne koleno s kontrolnými otvormi
3. Koaxiálna rúrka
4. Krycí plech
5. Komínová spona
6. Pätkové koleno s podperou
7. Rúrka
8. Univerzálna dištančná objímka
9. Kontrolný T-kus priamy
10. Komínový príklop

6. PRIPOJENIE PRÍVODU ELEKTRICKEJ ENERGIE A SOND REGULÁCIE

Prívod elektrickej energie

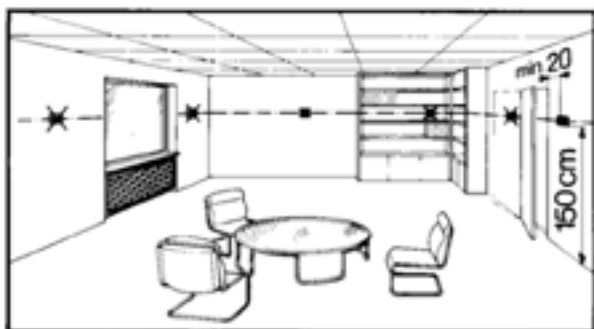
Vo vzdialenosti maximálne 1 m od kotla pripravte samostatne istenú (10 A) sieťovú zásuvku 230 V/50 Hz s trojžilovým prívodom, ochranou zemnením alebo nulovaním a správnou polaritou.

Sonda vonkajšej teploty QAC 34

Sondu vonkajšej teploty nainštalujte na najchladnejšiu stenu domu (obvykle severná stena). Sonda nesmie byť vystavená priamemu slnečnému žiareniu. Umiestnite ju prednostne uprostred domu, najmenej 2,5 m nad zemou. Sonda nesmie byť umiestená nad oknami, dvermi, ventiláciami alebo inými zdrojmi tepla, pod balkónmi alebo strešnými odkvapmi. Sonda sa nesmie prefarbovať. Prívod ku kotlu urobte vodičom s prierezom min. $2 \times 1 \text{ mm}^2$ (do 80 m). Pred kotlom nechajte voľný koniec s dĺžkou 1 m. **Montážne pokyny sú vytlačené na obale sondy.**

Multifunkčný izbový regulátor QAA 73/ZEM

Izbový regulátor nainštalujte na vnútornú stenu referenčnej miestnosti domu podľa pokynov na obrázku. Prístroj nesmie byť vystavený pôsobeniu tepla od priameho slnečného žiarenia, radiátorov, krbov a podobných zdrojov a nesmie byť ochladzovaný prúdením vzduchu (napr. z pootvorených okien). Prívod ku kotlu urobte vodičom s prierezom minimálne $4 \times 0,5 \text{ mm}^2$ (do 50 m). Pred kotlom ponechajte voľný koniec dĺžky 1 m. **Montážne pokyny sú vytlačené na obale izbového regulátora.**



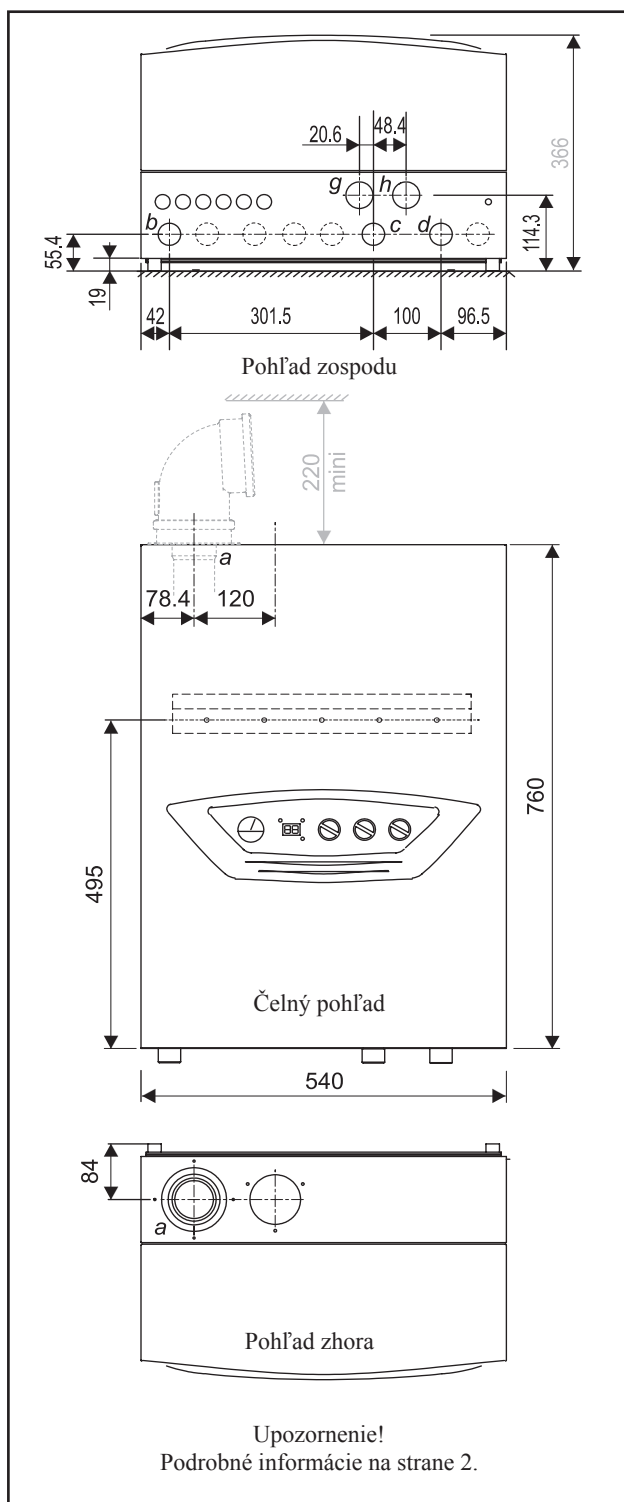
Upozornenie:

Pripojenie kotla na prívod elektrickej energie, napojenie vodičov sond regulácie kotla a prípadného ovládania servomotora do svorkovnice riadiacej jednotky kotla môže vykonať len servisný technik.

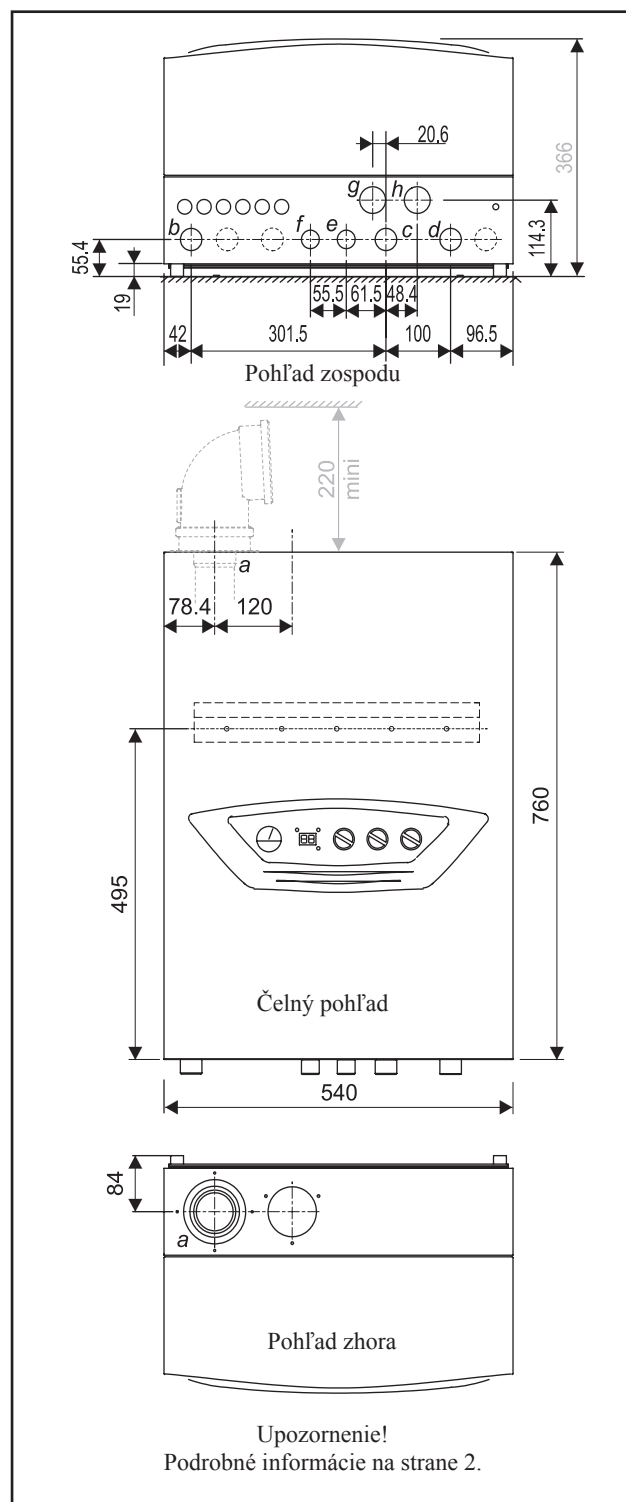
Pripojenie kotla a reguláciu na viackruhový systém konzultujte s technickým oddelením na bezplatnej zákazníckej linke 800 11 45 67 (326 91 16 71)

Pripojenie kotla a regulácia na viackruhový systém je predmetom projektovej dokumentácie.

ZEM 2-17 C, 5-25 C



ZEM 5-25 SEP



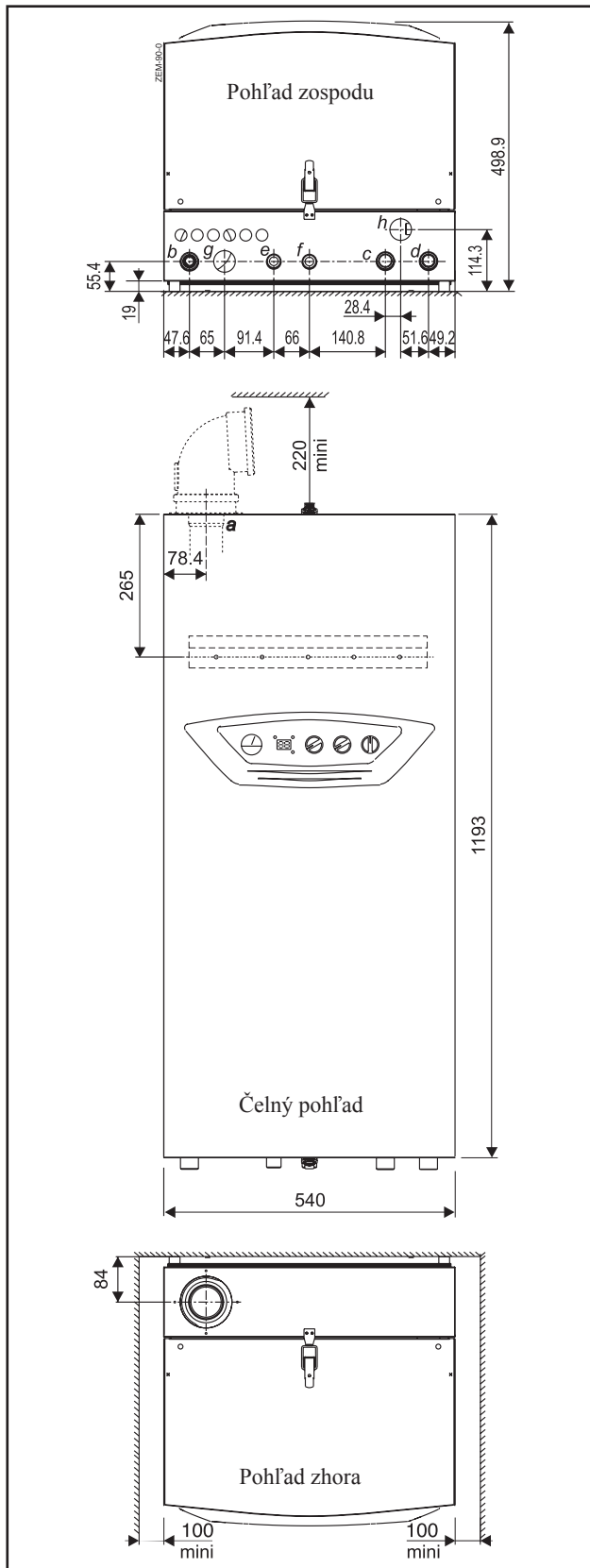
Legenda:

- a) odvod spalín DN 60
- b) prívod plynu 1 "
- c) výstup ÚK 1 "
- d) spiatka ÚK 1 "
- g) odvod kondenzátu DN 20
- h) prepád poistného ventilu 3/4 "

Legenda:

- a) odvod spalín DN 50
- b) prívod plynu 1 "
- c) výstup ÚK 1 "
- d) spiatka ÚK 1 "
- e) prívod studenej vody 3/4 "
- f) výstup teplej vody 3/4 "
- g) odvod kondenzátu DN 20
- h) prepád poistného ventilu 3/4 "

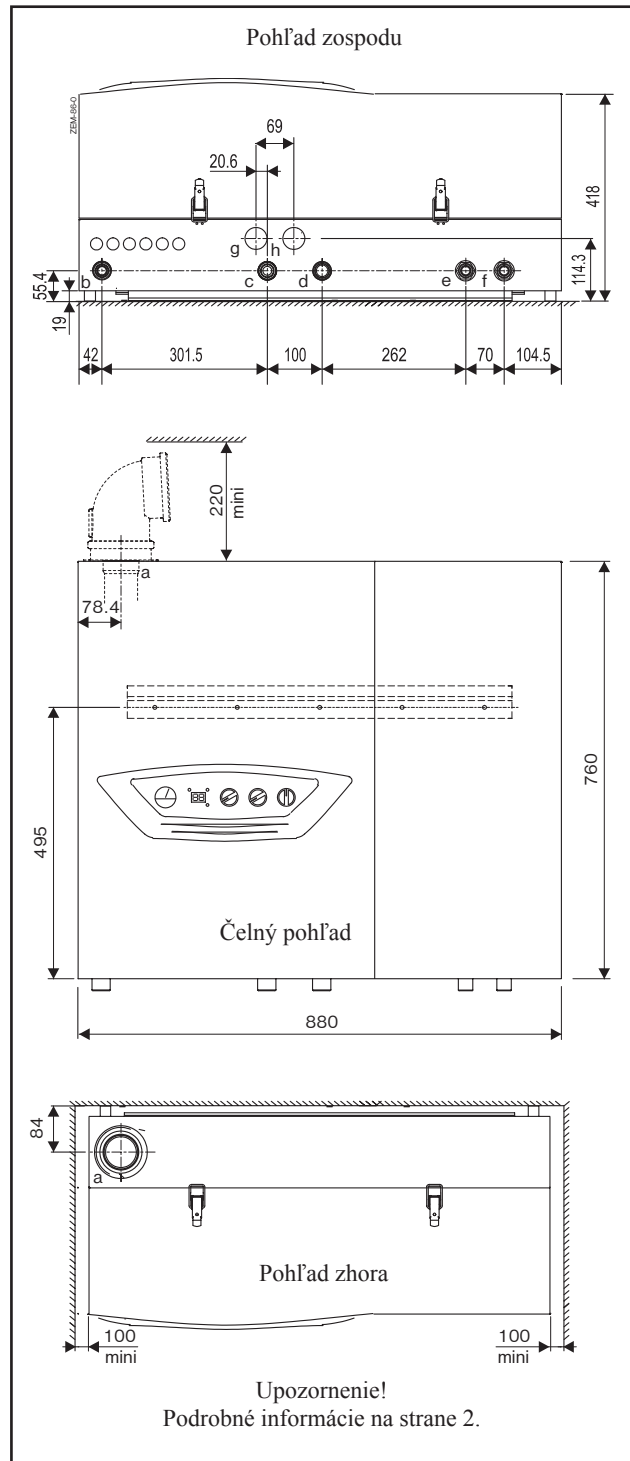
ZEM 2-17 M50 V



Legenda:

- | | |
|-----------------------|----------------------------------|
| a) odvod spalín DN 60 | e) prívod studenej vody 3/4" |
| b) prívod plynu 1" | f) výstup teplej vody 3/4" |
| c) výstup ÚK 1" | g) odvod kondenzátu DN 20 |
| d) spätočka ÚK 1" | h) prepad poistného ventilu 3/4" |

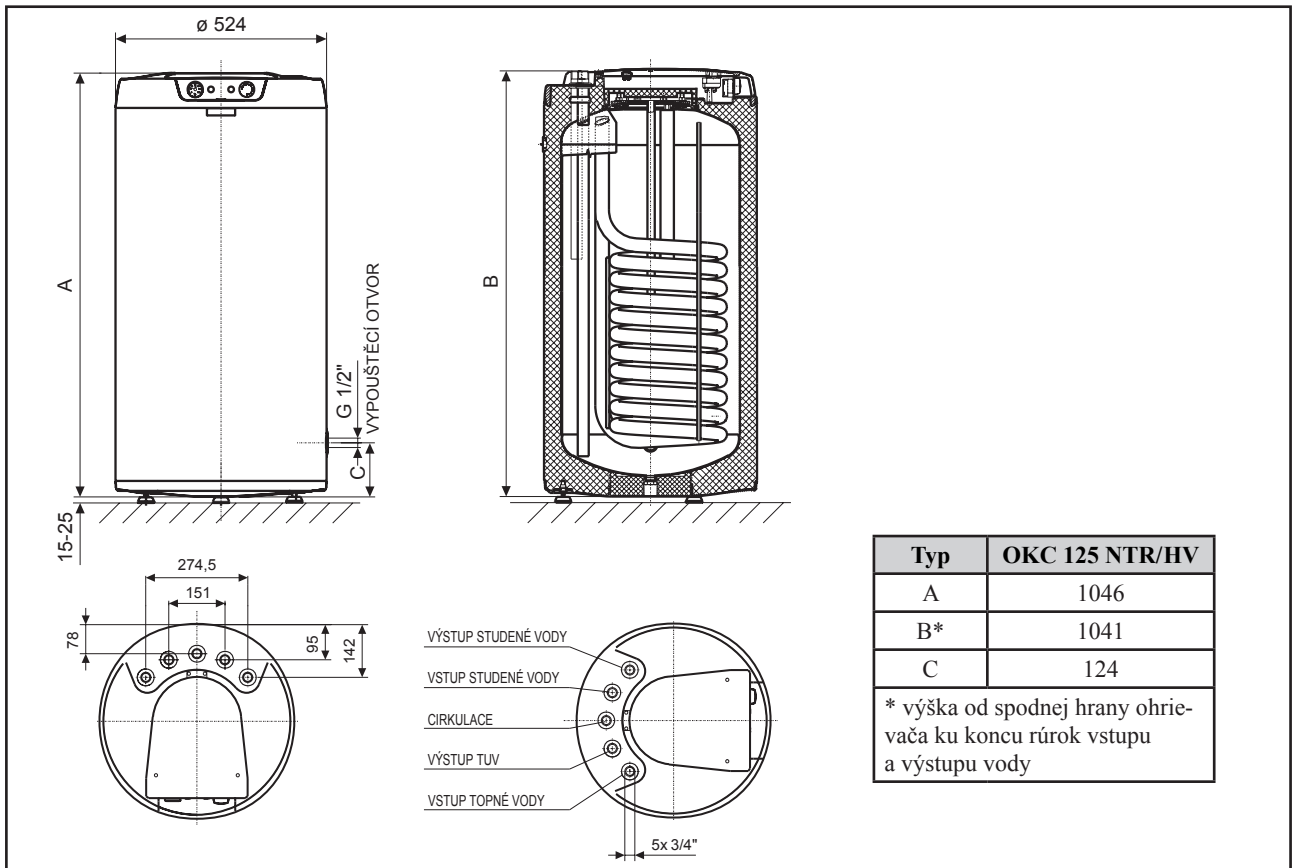
ZEM 2-17 M50 H



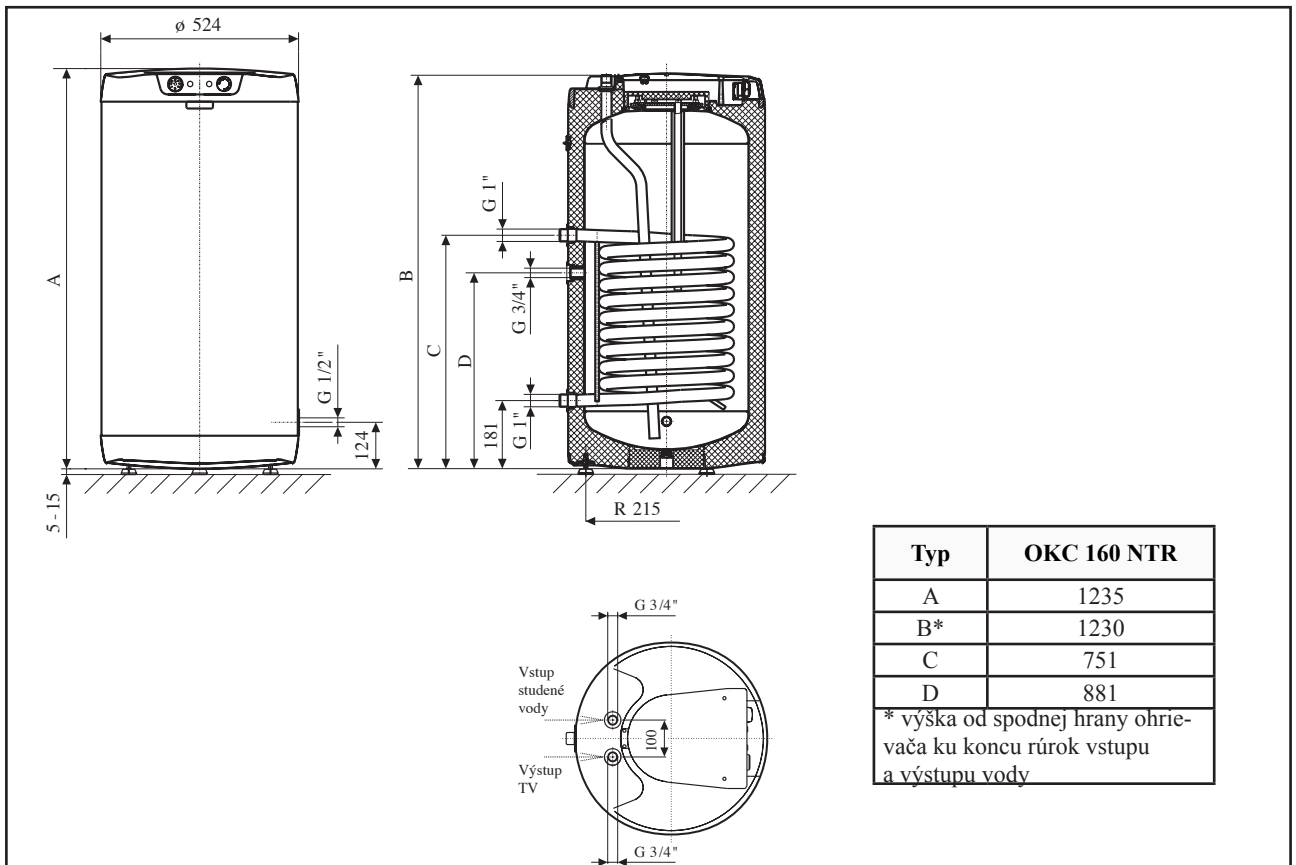
Legenda:

- | |
|----------------------------------|
| a) odvod spalín DN 60 |
| b) prívod plynu 1" |
| c) výstup ÚK 1" |
| d) spätočka ÚK 1" |
| e) prívod studenej vody 3/4" |
| f) výstup teplej vody 3/4" |
| g) odvod kondenzátu DN 20 |
| h) prepad poistného ventilu 3/4" |

Zásobník TV OKC 125 NTR/HV



Zásobník TV OKC 160 NTR



Výhradné zastúpenie
Geminox pre Slovensko:



zapad@geminox.sk
stred@geminox.sk
vychod@geminox.sk

Procom, spol. s r. o.,
Smrečianska 18, 831 01 Bratislava 37
tel.: 02/44 25 56 33, 44 25 66 01
fax: 02/44 25 56 13, info@geminox.sk

Obchodno-technická kancelária — východ:
Duchnovičovo nám. 1, 080 01 Prešov
tel.: 0902 614 721

Oblasťný distribútor